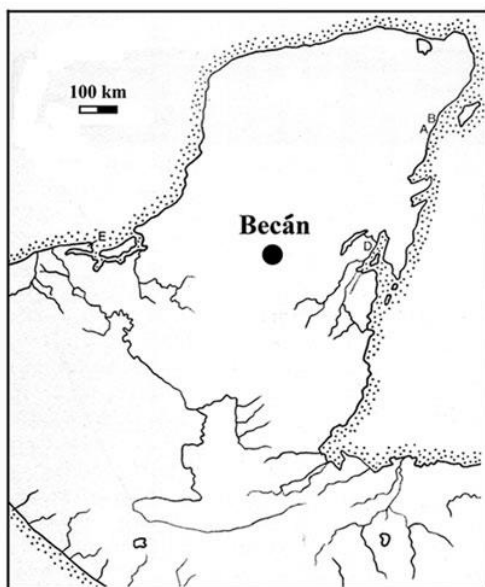


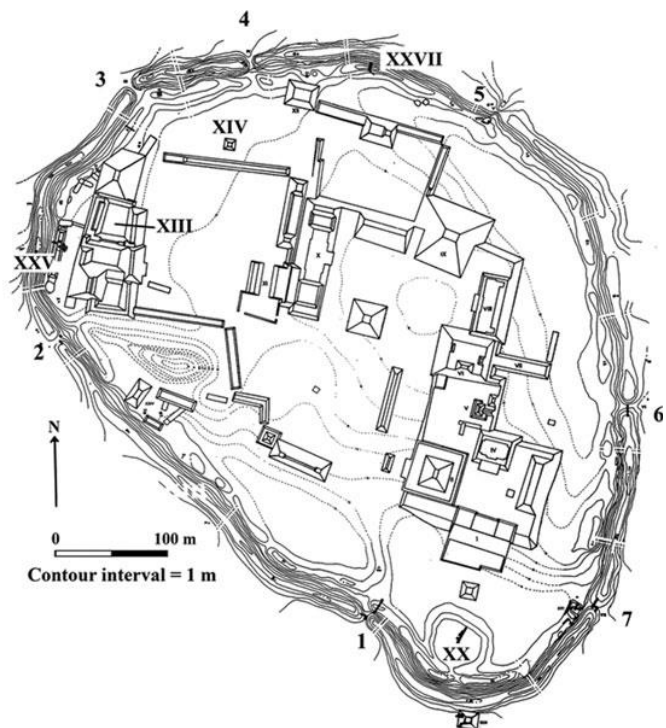
Powrót do Becan

„Historii Becan daleko jeszcze do końca...”
– Józef W. Ball

Na łamach *Ancient Mesoamerica* ukazał się artykuł Davida Webstera i Józefa W. Balla *Rehabilitating Becan*. Obaj naukowcy prowadzili badania w Becan w latach 1970., pozostawiając pewien niedosyt, który w 2014 roku doprowadził profesora Balla do opracowania na nowo sekwencji ceramiki w Becan i odkrycia trwającej około stulecia przerwy w jego zasiedleniu oraz kompletnego braku związku między pierwotną kulturą materialną miasta a tą, która pojawiła się tam po jego ponownym zaludnieniu: *Rethinking the Becán Ceramic Sequence- Continuities, Disjunctions, Segmentation, and Chronology*. Przerwa ta dosyć zgrabnie wpisuje się w burzliwą historię regionu i jego nagły rozkwit po opuszczeniu Becan, które nastąpiło wkrótce po wielkiej klęsce dynastii Węża (*Kaanul*) w 695 r. n.e. W pół wieku od zakończenia badań w Becan badacze ubolewają, że ten sporych rozmiarów ośrodek znajduje się nadal poza nawiasem emocjonującej dyskusji o polityce i zmiennych kolejach losu królewskich dynastii Majów, zaś dyskurs odnośnie Becan toczy się nadal, co najwyżej, wokół okalających to stanowisko, a kwestionowanych od początku fortyfikacji. Ponowna analiza materiału zebranego przed półwieczem w Becan powala im wysnuć również nowe wnioski odnośnie hipotetycznej inwazji Teotihuacan. Wnioski skrajnie odmienne od tego, co sugerowano w tym względzie przez ostatnie pięćdziesiąt lat...



(a)



(b)

Figure 1 – Becan na Nizinach Majów i mapa stanowiska (David Webster) – Webster & Ball 2021: Figure 1, licencja Creative Commons v 4.0 doi:10.1017/S0956536121000262

Becan w Campeche – jedno z zaginionych miast (po dziś dzień) ...

„Fosa otaczająca Becan jest niezmiernie interesująca, ukończona mogłaby służyć celom obronnym.
Do miasta prowadziło siedem dróg, które mogły być łatwo bronione”
– Karl Ruppert, 1943

Becan to ruiny ważnego ośrodka cywilizacji Majów, położone w południowo-wschodnim Campeche i odznaczające się na tle okolic monumentalną zabudową, w tym sporych rozmiarów piramidami (struktura IX ma dziś 32 m). Becan słynie dziś przede wszystkim z późno- i schyłkowoklasycznej architektury Rio Bec, jednak najbardziej zagadkowe są jego preklasyczne i wczesnoklasyczne konstrukcje oraz ich znaczenie. Becan zostało odkryte w 1934 r. przez III ekspedycję Carnegie Institution of Washington, prowadzoną przez Karla Rupperta i Johna Denisona juniora. Raporty z tych ekspedycji publikowane były w rocznikach Carnegie Institution, zaś w 1943 r. ukazała się zbiorcza praca *Archaeological Reconnaissance in Campeche, Quintana Roo, and Peten*, podsumowująca ówczesne dokonania m.in. w Calakmul i Becan.

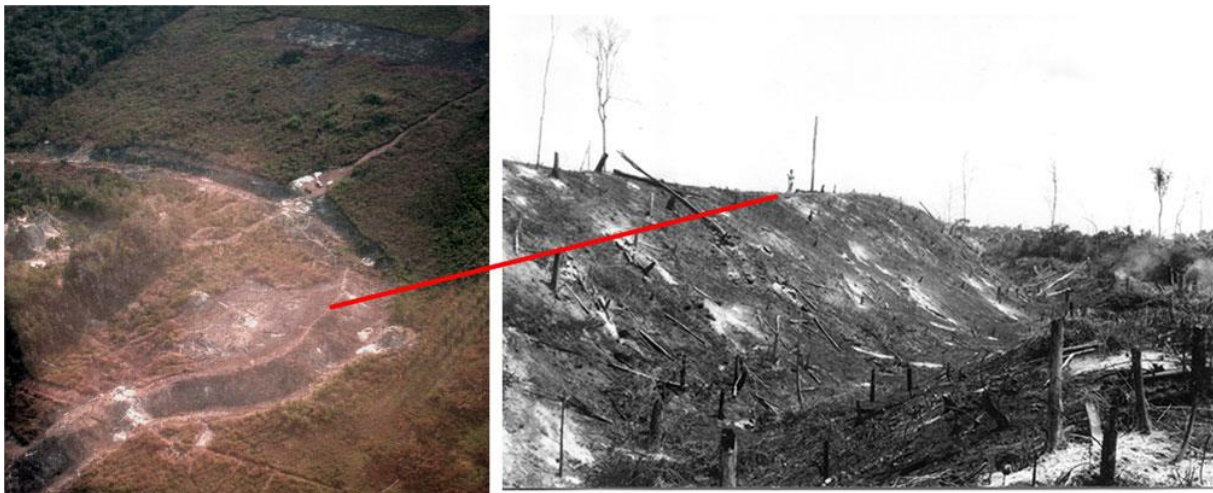


Figure 1 – Konstrukcje ziemne w Becan w trakcie wykopalsk w 1970 r. Webster & Ball 2021: Figure 10, licencja Creative Commons v 4.0 doi:10.1017/S0956536121000262

Zagadkowy rów w Becan – wyschnięte koryto, rezerwuar czy... fosa?

Ruppert i Denison, odkrywcy Becan, zwrócili przede wszystkim uwagę na kręty rów wokół stanowiska, od którego otrzymało zresztą swą nowożytną nazwę. Becan to synonim koryta strumienia lub rzeki (w maaya ta'an: *be* – droga, *kan* – wąż). Obecność fortyfikacji na stanowiskach archeologicznych w Mezoameryce nie należała w tamtych czasach do codzienności i mocno klóciła się z lansowaną wówczas wizją cywilizacji Majów jako spokojnych kontemplatorów kosmosu. Nic dziwnego, że doniesienia z Becan spotkały się niedowierzaniem. Sir J. Eric. S. Thompson, najbardziej prominentny archeolog-majanista swej epoki, w wydanej w 1954 r. książce *The rise and fall of Maya civilization* orzekł, że fortyfikacje w Becan muszą pochodzić z epoki schyłkowego klasyku, z czasów upadku cywilizacji Majów, kiedy surowcem do naprędce budowanych umocnień stawał się często materiał pochodzący z pałaców i świątyń. Z podobnym niedowierzaniem spotkało się późniejsze

odkrycie gigantycznych piramid w Niece Mirador, które w trakcie zwiadów lotniczych były brane za wygasłe wulkany, a które ich odkrywca, sir Ian Graham, zaklasyfikował jako preklasyczne. Ani sir Thompson, ani inni wątpiący, jak Harry E.D. Pollock, nigdy, niestety, nie widzieli Becan, choć Thompson wizytował południowo-wschodnie Campeche w trakcie jednej z ekspedycji Carnegie, a Pollock, najgłośniejszy propagator idei interpretowania fosy z Becan jako wyrobiska czy zbiornika na wodę, odwiedził jedynie parking.



Figure 3 – Struktura X w Becan (fot: P.A. Trzeźniowski).

Wykopaliska w Becan – nie dość, że fortyfikacje, to jeszcze preklasyczne

Pierwsze wykopaliska archeologiczne w Becan odbyły się dopiero w latach 1969-1973. Pozwoliły one: 1) opracować lokalną sekwencję ceramiki, będącą po dziś dzień punktem odniesienia dla wszystkich projektów archeologicznych w regionie Rio Bec; 2) zidentyfikować rów jako realne umocnienia, wydatowane przez Balla, wbrew ogólnie przyjętemu paradygmatowi, na koniec późnego okresu preklasycznego, około 100-200 r. n.e.; 3) znaleźć dowody ataku na Becan około 440-460 r. n.e. – atak ten powiązano wtedy z Teotihuacan, ze względu na bogaty depozyt, znaleziony jako ofiara założeniowa przy jednej z wczesnoklasycznych struktur.

Dziś, między innymi dzięki zastosowaniu lidar w archeologii, znamy ślady preklasycznych umocnień choćby z El Mirador, El Tintal, Cerros, Xulnal, Cival, Holmul, Punta de Chimino, Macabillero, Muralla de Leon, La Cuernavilla, Edzna, Los Naranjos czy Nixtun-Ch'ich'. Niektóre spośród preklasycznych fortyfikacji są większe od tych, które Majowie budowali w swoim złotym wieku – późniejszej epoce klasycznej, a Becan dawno przestało być wyjątkiem. O fortyfikacje w Becan dbano

i utrzymywano je w dobrym stanie do co najmniej 600 r. n.e. A skoro były utrzymywane, najwyraźniej były potrzebne...



Figure 4 – Becan, długi korytarz między placem centralnym a północno-wschodnim (fot. P.A. Trzeźniowski).

Tajemnicza konstrukcja w Becan

Sucha fosa okalająca ceremonialne centrum Becan ma średnią głębokość 5,3 m i średnią szerokość 16 m, nerkowaty kształt, oś wielką 550 m, oś małą 437 m i obwód 1890 m, otaczając obszar o powierzchni 18,6 ha. Przez rów forteczny prowadzi siedem mostów o szerokości 3,5-4,5 m, powstałych przez pozostawienie w tych miejscach materiału. Z materiału wybranego z fosi usypano wewnętrzne przedpiersie o wysokości ponad 5 m, dając w sumie potencjalnemu przeciwnikowi do pokonania stromą, prawie pionową ścianę o wysokości ponad 11 m. Była to zatem przede wszystkim dość poważna przeszkoda, nawet jeśli część wydobytego z niej materiału została użyta do budowy platform i piramid.

Wykopaliska meksykańskie – jednak rezerwar - nie fosa...?

Badania, jakie w dekadach na przełomie tysiąclecia prowadzili w Becan meksykańscy archeolodzy: Antonio Benevides, Ricardo Bueno Cano i Luz Evelia Campaña Valenzuela, skłoniły jednak ich autorów do powrotu do starych interpretacji. Ich zdaniem, rów okalający Becan to jednak nie fosa, a konstrukcja, która miała służyć do kolekcji i zarządzania zasobami wody. Zdaje się to jednak być interpretacja idąca na przekór faktom. Już sir Thompson zauważył, na podstawie raportów Rupperta i Denisona, że fosa w Becan, ze względu na różnicę poziomów, nie nadawała się do zasilenia wodą z pobliskiego zbiornika. Ponieważ zakładał, że to mokra fosa, a do tego budowana pośpiesznie

gdzieś w schyłkowym klasyku, uznał, że po prostu nie została nigdy ukończona. Ball i Webster wskazują przede wszystkim na brak jakichkolwiek osadów, które mogłyby świadczyć o próbach jej wypełnienia. Pedro Armillas zwrócił uwagę, że mosty nie mają prześwitów umożliwiających przepływ wody, wysokość bezwzględna n.p.m. dna fosy w różnych miejscach różni się nawet o 10 m, a wapień w tych stronach jest tak porowaty, że woda natychmiast by weń wsiąkała.



Figure 5 – Struktura IX w Becan, wczesnoklasyczna piramida, mająca obecnie 32 m wysokości (fot. P.A. Trzeźniowski).

Becan – biała plama na mapie Nizin Majów

Jednym z zasadniczych problemów, jakie wiążą się z Becan jest brak inskrypcji, które od czasu rozszyfrowania hieroglificznego pisma Majów, stanowią podstawowe źródło informacji na temat lokalnej polityki, wydarzeń, dat, imion władców czy choćby nazwy miasta, jaką określali je niegdysiejsi jego mieszkańcy. W Becan znaleziono dziewięć stel, jednak wszystkie są nieczytelne – glify, które opiewały dokonania tutejszych *k'uhul ahautak* - boskich władców, ze względu na słabej jakości wapień w okolicy, spłynęły z deszczem i wiatrem. Czasami udaje się coś wywnioskować z odniesień na terenie innych ośrodków, w pełnym wzajemnych powiązań, zależności i sporów klasycznym świecie Majów, jednak Becan pozostaje do dziś zagadką pod tym względem i na tle tętniących inskrypcjami miast południowych Nizin Majów jawi się swego rodzaju niemową z domu dziecka, pomijaną, niestety, w szerszych rozważaniach niczym w kolejce do adopcji. Właśnie ze względu na brak inskrypcji Sylvanus G. Morley, jeden z najbardziej prominentnych archeologów w czasach jego odkrycia, zignorował Becan w swej książce *The Ancient Maya*, wydanej w 1946, mimo iż nie jest mniejsze od hołubionego przezeń i niezaprzeczalnie niezwykle bogatego ikonograficznie Copan (Honduras). Archeologia Majów jednak, to nie tylko epigrafika, która najwyraźniej rozleniwiła nieco

środowisko majanistów. Jeżeli brak jest inskrypcji, pozostaje zapis archeologiczny: architektura, narzędzia, ceramika, a analiza wymienionych, choć mniej wdzięczna niż odczytywanie historii z glifów, pozwala wywnioskować naprawdę wiele.

Becan i zagadkowa inwazja Teotihuacan

Pierwszy sezon badań archeologicznych w Becan w 1969 r., pracując nad pochodzącą z wczesnoklasycznej fazy Chacsik strukturą XIV-sub, natknął się na ślady budowli, którą nadbudowano na niej w kolejnej fazie, Sabucan. Budowla ta, struktura XIV, została zdemolowana następnie do imentu, co nie stanowi powszechnej praktyki u chętnie wykorzystujących poprzednie stadia konstrukcyjne Majów. Była dużą platformą, prawdopodobnie zawierającą elementy architektury w stylu *talud-tablero*, kojarzonym z odległym Teotihuacan w środkowym Meksyku. Świadczy o tym przede wszystkim jej odkryta ofiara założeniowa.



Figure 6 – Ofiara założeniowa znaleziona przy resztkach zdemolowanej struktury XIV. Terakotowy pojemnik o antropomorficznym kształcie w stylu Teotihuacan, w trójnożnej misie pochodzącej z południowych Nizin Majów. Figurki wewnątrz są produkcji Teotihuacan. Artefakty obecnie eksponowane w Museo Arqueológico de Campeche, Fuerte de San Miguel (fot: P.A. Trzeźniowski).

Informacje o hipotetycznej inwazji Teotihuacan na Becan przewijały się od pół wieku przez mniej lub bardziej popularne kanały wymiany informacji, jednak nigdy nigdzie nie opublikowano ich zwięźle w sposób naukowy, zaś artykuły branżowe zawierały jedynie sugestie. Koronnym dowodem jest wspaniała ofiara założeniowa w postaci ceramicznego pojemnika o antropomorficznych kształtach, niewątpliwie wyprodukowanego w Teotihuacan, posadowionego w wysokiej jakości trójnożnej wazie pochodzącej z południowych Nizin Majów, z figurkami produkcji Teotihuacan

wewnątrz. Tego typu ceramika nie występowała wcześniej w Becan (faza Chacsik), ale jest jej dość sporo w najniższych położonych warstwach fazy Sabucan, następnie całkowicie zanika. Kojarzona z Teotihuacan ceramika jest dość powszechna natomiast na Południowych Nizinach Majów w horyzoncie Tzakol 3 od czasów słynnej *Entrady* Sihyaj K'ahk'a do Tikal w 378 r. n.e., Geoffrey F. Braswell zauważa natomiast jej brak w Dzibanche i Calakmul. Właśnie na tej podstawie Józef W. Ball wysnuł przypuszczenie o ataku Teotihuacan na Becan około 440-460 r. n.e., który mógł być wynikiem ekspansji w okresie epoki wczesnoklasycznej *Wite' Naah* - Nowego Porządku, z epicentrami w Tikal i Rio Azul w Peten, militarnie wspieranego przez środkowomeksykańską potęgę, bądź wręcz przez nią reżyserowanego. Ceramika to jednak nie wszystko...

Obsydian z Becan – zapomniany klucz do tajemnic

Jedną z głównych, choć zapomnianych zasług dla archeologii Majów, poczynionych przez projekt uniwersytetów Tulane i Wisconsin w Becan, było opracowanie pierwszej pełnej sekwencji litycznej (narzędzi kamiennych) na Nizinach Majów, z pełną analizą chronologiczną i przestrzenną. Jedną z bardzo istotnych informacji, pozwalających wnioskować o geopolitycznych zależnościach dawnego świata Majów, jest wędrujący po dalekosiężnych mezoamerykańskich szlakach handlowych obsydian. O ile w latach 1970. niewiele dawało się jeszcze z takich informacji wyciągnąć, poza rekonstrukcją ogólnych sieci kontaktów i przebiegu szlaków handlowych, Ball i Webster zwracają teraz uwagę, że dość rzadki w epoce wczesnego klasycyzmu zielony obsydian z centralnego Meksyku, a więc źródeł kontrolowanych prawdopodobnie przez Teotihuacan, był obecny we wczesnoklasycznym Becan fazy Chacsik, ale zanikł kompletnie w zastępującej ją fazie Sabucan. Zielony obsydian, do którego nie mieli dostępu władcy *Kaanul* – dynastii Węża z Dzibanche, a następnie Calakmul...



Figure 7 – Struktura I w Becan, uznawana za pierwowzór dwuwieżowych dworów w stylu Rio Bec (fot: P.A. Trzeźniowski).

Becan w cieniu Węża – trochę polityki i trochę geografii...

Becan leży zaledwie około 70 km od Dzibanche czy Calakmul, mniej więcej w połowie odległości i nieco na północ od linii łączącej dwie kolejne stolice Królestwa Węża, rządzonego przez ambitną dynastię *Kaanul*. Analiza archeologii całego regionu Rio Bec w czasach dominacji dynastii Węża dowodzi jego powszechnej pacyfikacji: od pierwszych jeńców Yuknoom Ch'eena I sportretowanych na słynnych schodach hieroglificznych w Dzibanche, przez przetrącone kręgosłupy miast, jak pobliskie Dzibanche Kohunlich czy zdeintegrowane Rio Azul, i załóżków miast, ośrodków, którym nigdy nie pozwolono się w nie rozwinąć, jak Kajtun-Dzibil i Grupa Rio Bec II, po brak stel w całym regionie od połowy V stulecia aż po końcu *k'atunów* w latach 711 i 731 n.e. – pierwsze zakończenia wielkich cykli majańskiego kalendarza od czasu klęski *Kaanul* w roku 695, wtedy nagle stele wykwitły w rozlicznych orbitach Dzibanche i Calakmul, w Oxpemul, Chaktun, Lagunita, Kajtun-Dzibil, grupach Rio Bec V i II. Becan musiało być wyjątkiem dzięki potężnym fortyfikacjom, przynajmniej przez jakiś czas...



Figure 8 – Struktura VIII w Becan, przebudowana w stylu Rio Bec po ponownym zasiedleniu miasta (fot: P.A. Trzeźniowski).

Ball i Webster, analizując ponownie resztki wczesnoklasycznej architektury, ceramikę i obsydian z Becan, dochodzą teraz zatem do nieco innych wniosków. Budowa fortyfikacji przez nieznanym zewnętrznym zagrożeniem pozwoliła miastu przetrwać nie tylko pierwszy okres upadku cywilizacji Majów pod koniec epoki preklasycznej. Być może pozwoliła mu wcześniej oprzeć się ekspansji Pierwszego Królestwa Węża ze stolicą w El Mirador? Nigdzie w Becan nie widać triadycznej architektury, która mogłaby świadczyć o związkach z Chi-Altar, a jest ona obecna w odległym o 20 km na północ Tamchen, jednym ze stanowisk odkrytych przez Ivana Šprajca w 2013 roku. Zielony

obsydian ze środkowomeksykańskich wychodni w rejonie Pachuca nie był dobrem powszechnym i łatwo dostępnym w epoce wczesnego klasyku, w przeciwieństwie do powszechnie dostępnego czarnego obsydianu z gwatemalskich wychodni w okolicach El Chayal. Jego obecność w Becan w tym horyzoncie czasowym świadczy zatem o związkach z Tikal i Nowym Porządkiem (Wite' Naah), mimo dość bliskiego sąsiedztwa Dzibanche, w którym dynastia Węża zaczęła się odradzać. Becan odcinało kupony od wysiłków poczynionych na konstrukcję potężnych fortyfikacji. Związki z Tikal mogły ulec intensyfikacji na początku fazy Sabucan, konflikt między *Kaanul* a *Wite' Naah* mógł wejść w nową fazę – wtedy i tylko wtedy, prócz zielonego obsydianu, pojawia się w Becan teotihuacańska ceramika. A potem... świat się zmienia. Zanika ceramika i zielony obsydian, platforma w stylu *talud-tablero* zostaje zdruzgotana. Józef Ball, więc potwierdza: był atak, ale nie z tej strony...

Ostatnia przesłanka zawraca nas ku epigrafice, spinając klamrą ten rozdział: w Becan prawie nie ma stel, a te które są, pochodzą już raczej z późniejszych czasów... W Calakmul jest ich sto dwadzieścia. Tylko dwie należą do poprzedzającej panowanie dynastii Węża dynastii *Suutz'* (Nietoperza) i obie uchowały się wmontowane w wielką piramidę II, zaś co najmniej jedna z nich była przed pogrzebaniem spalona. Węże najwyraźniej starannie czyścili świat z artefaktów niewygodnej historiografii.



Figure 9 – Struktura VIII w Becan z nieczytelną stelą (fot: P.A. Trzeźniowski).

Ball i Webster – pół wieku poezji...

David Webster i Józef W. Ball przypominają, że w latach 70. ubiegłego stulecia, w czasach wykopalisk archeologicznych w Becan, wciąż niewiele jeszcze wiedzano tak na temat cywilizacji Majów, jak i archeologii regionu: nie wiedzano zbyt wiele o epoce preklasycznej (śladowe informacje z Tikal i Uaxactun, nie wiedzano o fortyfikacjach Majów i toczonych przez nich wojnach, nie wiedzano o specyficznym rozproszonym sposobie zasiedlenia regionu Rio Bec, a pierwsze dworce z jego unikalną architekturą: Rio Bec B i Rio Bec A, odkryte na przełomie XIX i XX stulecia zaginęły na kolejne około sześćdziesiąt lat, nie wiedzano o zwyczajach rolniczych i uprawie tarasowej, specyficznej dla Rio Bec, odkrytej wkrótce później, nie znaleziono inskrypcji w Becan ani na żadnym innym stanowisku w okolicy, a gdyby nawet, to wtedy umiano by z nich odczytać co najwyżej daty, nie rozumiano natury wpływów na Niziny Majów odległego Teotihuacan, którego upadek oceniano mylnie na dopiero 750 r. n.e., wreszcie, nie zdawano sobie sprawy z trwającej stulecia zimnej, wybuchającej co rusz gdzieś pożarem na Nizinach Majów wojny i zawziętej walki o dominację nad całym światem Majów między dynastią *Yax Mutal* z Tikal a dynastią Węża (*Kaanul*) oraz z faktu, iż Becan znajdowało się mniej więcej pośrodku drogi między Dzibanche a Calakmul – jej dwiema kolejnymi stolicami. Ball i Webster określają powyższe jako imponującą listę ignorancji, jednakże świadczy ona przede wszystkim na rzecz postępu, jaki dokonał się w archeologii Majów w ciągu ostatniego półwiecza.



Figure 10 – Boisko do pok-ta-pok w Becan (fot: P.A. Trzeźniowski).

Bibliografia:

Armillas, Pedro

- 1951 *Mesoamerican Fortifications*, „Antiquity” (25), s. 77-86.

Ball, Joseph W.

- 1972 *Ceramic Sequence at Becan, Campeche, Mexico. Second (final) Preliminary report: 1972*, „Ceramica de Cultura Maya” (8), s. 34-40. Philadelphia.
- 1974a *A Coordinate Approach to Northern Maya Prehistory: A.D. 700-1200*. (in:) „American Antiquity” (39) 1, s. 85-93 Cambridge University Press
- 1974b *A Regional Ceramic Sequence for the Río Bec Area* (in:) Wyllys Andrews IV (ed.) *Archaeological Investigations on the Yucatán Peninsula*, s. 113–117. Middle American Research Institute, Publication 31. Tulane University, New Orleans.
- 1977 *The Archaeological Ceramics of Becan, Campeche, Mexico*, Middle American Research Institute, Publication 43. Tulane University, New Orleans.
- 2014 *Rethinking the Becán Ceramic Sequence- Continuities, Disjunctions, Segmentation, and Chronology*, „Latin American Antiquity” (25), s. 427-448; Society for American Archaeology. [doi:10.7183/1045-6635.25.4.427](https://doi.org/10.7183/1045-6635.25.4.427)

Ball, Joseph W. & Jennifer T. Taschek

- 2013 *Acanmul, Becán, and the Xcocom Phenomenon through a Type-Variety Looking Glass: Resolving historical enigmas through hands-on typological assessments*. (in:) James J. Aimers (ed.) *Ancient Maya Pottery: Classification, Analysis, and Interpretation*, s. 142-162. University Press of Florida, Gainesville. 2013 *Acanmul, Becán, and the Xcocom Phenomenon through a Type-Variety Looking Glass: Resolving historical enigmas through hands-on typological assessments*. (in:) James J. Aimers (ed.) *Ancient Maya Pottery: Classification, Analysis, and Interpretation*, s. 142-162. University Press of Florida, Gainesville. [doi:10.5744/florida/9780813042367.003.0009](https://doi.org/10.5744/florida/9780813042367.003.0009)
- 2015 *Ceramic History, Ceramic Change, and Architectonical Sequence in Acanmul, Campeche: A Local Chronicle and its Regional Implications*, „Ancient Mesoamerica” (26), s. 233-273; Cambridge University Press. [doi:10.1017/S0956536115000176](https://doi.org/10.1017/S0956536115000176)

Benevides, Antonio

- 2005 *Campeche Archaeology at the Turn of the Century*, „Anthropological Notebooks”, Slovene Anthropological Society (11), s. 13-30.

Bueno Cano, Ricardo

- 1994 *Arqueología de la region Río Bec, Xpujil, Campeche* (in:) *La Pintura Mural Prehispánica*, s. 43-51.
- 1999 *Entre un río de robles: Un acercamiento a la arqueología de la región Río Bec*, Instituto Nacional de Antropología e Historia, Mexico.

Campaña Valenzuela, Luz Evelia

- 2005 *Contribuciones a la Historia de Becán*, „Arqueología Mexicana” XIII, s. 48-53.

Morley, Sylvanus Griswold

- 1946 *The Ancient Maya*. Stanford University Press.

Ruppert, Karl; John Denison jr.

- 1943 *Archaeological Reconnaissance in Campeche, Quintana Roo, and Peten*, Carnegie Institution of Washington Publication 543.

Thompson, J. Eric. S.

- 1954 *The Rise and Fall of Maya Civilization*, University of Oklahoma Press.

Webster, David

- 1973 *Becan: An Early Lowland Maya Fortified Site*, „Occasional Papers in Anthropology” (8), Department of Anthropology, The Pennsylvania State University.

Webster, David; Joseph W. Ball

- 2021 *Rehabilitating Becan*, „Ancient Mesoamerica”, Cambridge University Press [doi: 10.1017/S0956536121000262](https://doi.org/10.1017/S0956536121000262)